

Имея палицо образец особой исключительности, которым является гранитная флора, нельзя не беспокоиться о ее сохранении. Еще в 1975 г. в окрестностях с. Староласы был выделен участок площадью 4—5 га на правом приподнятом обрывистом берегу Кальмиуса с обнажениями гранитов (Краснова, 1975). Теперь же в связи с новыми исследованиями В. С. Ткаченко этот участок целесообразно расширить до 10 га, имея в виду охрану не только описанного выше порчишника гранитного, но и тех эндемичных растений, которые приводились ранее нами для этого района. Немалого внимания заслуживают и сами реликтовые группировки, сохранившиеся кое-где на гранитных склонах и скалах в окрестностях с. Староласы и представляющие собой осколки древнейших, стоящих теперь на грани полного исчезновения регионально-зональных фитоценозов.

- Иванова Л. И. О порчишнике саратовском — *Serophularia sareptana* Kleop. — В кн.: Новости систематики высших растений. Л.: Наука, 1972. 253—256 с.
 Костина М. Г. Нови види рости на Донбаса. — *Бот. журн.* АН УССР, 1940, 1. № 2, с. 197—200.
 Краснова А. М. Про охорону ботаничних об'єктів Північного Прикавказ'я. — *Укр. бот. журн.* 32, № 6, 1975, с. 763—768.
 Флора УРСР, Т. 9. — К.: Вид-во АН УРСР, 1960 (Різ. рівнин в обробці М. І. Котана), с. 466—490.
 Флора СССР, Т. 22. — М.: Л.: Изд-во АН СССР, 1955 (Род порчишник в обработке С. Г. Горанковой), с. 297—300.

УДК 682 4, 581. 9 (477. 78)

В. П. КОСТИНА

О НОВЫХ ФЛОРИСТИЧЕСКИХ НАХОДКАХ В ГОРНОМ КРЫМУ

V. KOSTINA

DE INVENTIONIBUS FLORISTICIS NOVIS IN TAURIA MONTANA

При флористическом обследовании территории Крымского государственного заповедно-охотничьего хозяйства (КГЗОХ) были найдены семь новых видов, не приводившихся ранее для Крыма, а шесть из них — для флоры Украины. Они обнаружены в одном месте на площади не более четверти гектара, поэтому целесообразно дать сразу характеристику местонахождения новых видов: Горный Крым, КГЗОХ, уроч. Красный камень, кв. 261, высота н. у. м. около 1350 и, южный склон Главной гряды, граница леса с яблоней (рис. 1). Сосновый лес из *Pinus sylvestris* L. s. l. здесь имеет форму кривоветья, чередующегося с широкими полянами с пышной горно-луговой растительностью: *Dactylis glomerata* s. l., *Festuca turpicola*, *Brachypodium pinnatum*, *Poa longifolia* s. l., *Galium mollugo* s. l., *Ranunculus dissectus*, *Cerastium bliebersteinii*, *Veronica*

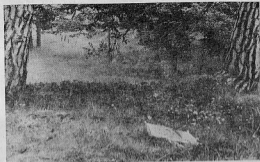


Рис. 1. Урочище Красный камень, выс. 1350 и н. у. м., поляна в сосновом редколесье — местонахождение новых видов для флоры Крыма, 9 июня 1978 г. (фото Ю. В. Костина).

gentianoides s. l., *Viola oreades*, *Alchemilla tythantha*, *Trifolium ambiguum*, *Leucanthemum vulgare*, *Hypericum perforatum*, *Origanum vulgare* s. l.*

В районе Красного камня благодаря отсутствию прямого господства сильных западных ветров склоны находятся как бы в ветровой тени, что в сочетании с большим количеством осадков и обилием солнечных лучей создает благоприятные экологические условия.

Приводим перечень новых видов и время их гербарных сборов, образцы которых находятся в гербариях КГЗОХ, Никитского ботанического сада и Института ботаники АН УССР.

1. *Allium victorialis* L. Этот вид, ареал которого на территории нашей страны простирается от Советских Карпат до Сибири и Дальнего Востока, в Крыму ранее не отмечался. Нами собрано два экземпляра в вегетативном состоянии из небольшой группы в 10—12 особей 24.VI 1976 г. Цветущий экземпляр собран 7.VII 1976 г., экземпляр со зрелыми плодами — 11.VIII 1977 г. *Allium victorialis* является галарктическим видом. Описан с гор Средней Европы. На Кавказе растет в Предкавказье, Дагестане и в Восточном Закавказье. Встречается в лесах, на лесных опушках и лугах, в субальпийском поясе.

2. *Fritillaria bliebersteiniana* Charkev. Два экземпляра этого вида собраны 30.V 1978 г. в фазе полного цветения из группки в пять осо-

* Виды приведены по «Справедителю высших растений Крыма», 1972.



Рис. 2. *Anemone fasciculata* L. (фото Ю. В. Косина).

бей, растущих среди *Anemone fasciculata*. *Fritillaria biebersteiniana* Sharkev. (1966) распространена главным образом на Центральном Кавказе, реже в западной и восточной частях Большого Кавказа, кое-где на Малом Кавказе, а также в северной части Турции. Растет на лугах альпийского и субальпийского поясов.

3. *Anemone fasciculata* L. (рис. 2). Одночный цветущий экземпляр этого вида был впервые собран 27.V 1975 г. и определен как *Anemone narcissiflora* L. 24.VII 1976 г. в 150 м от первоначального

места была обнаружена целая популяция *A. fasciculata* под пологом 200-летней сосны на площади около 20 м² в количестве 35—40 особей, цветущих и вегетирующих. 7.VII 1976 г. собраны экземпляры с зелеными плодниками, 18.VIII 1978 г. — со зрелыми осыпавшимися листовками. *Anemone fasciculata* описана из Турецкой Армении. На Кавказе растет в Предкавказье, Дагестане, Восточном Закавказье. Известны единичные местонахождения из Западного (Красная Поляна) и Южного Закавказья (оз. Гокча). Растет на альпийских и субальпийских лугах и пастбищах, скалах, на опушках горных лесов.

4. *Polygala caucasica* Rupr. Растет небольшими кустиком в составе луговой мезофильной растительности на пониженном участке. Гербарные образцы собраны 24.VI 1976 г. в начале цветения и 7.VII 1976 г. в период массового цветения и образования плодов. 11.VIII 1977 г. собран плодородный экземпляр. Первоначально это растение было определено как *P. vulgaris* L., затем 2.VIII 1978 г. перепределено О. Н. Дубовик как *P. caucasica* Rupr. По ее сообщению, гербарный образец этого вида, собранный 16.VII 1956 г. М. И. Котомым в сосновом лесу в районе Грушевой поляны (700 м над уровнем моря) и определенный как *P. tomosa* Schkuhr., хранится в гербарии Института ботаники им. Н. Г. Холодного АН УССР. *Polygala caucasica* Rupr. — кавказский вид, описанный из Дагестана. Растет на лугах, по травянистым склонам, опушкам.

5. *Astrantia maxima* Poll. Растет в 25 м от популяции *Anemone fasciculata* на полянке в 5 м². Вид представлен в основном вегетирующими особями, цветущих не более пяти экземпляров. Гербарный образец собран 18.VIII 1978 г. в фазе цветения. *A. maxima* растет во всех районах Кавказа, за исключением Талыша, заходит в Турецкую Армению и Северо-Западный Иран. Встречается на лугах верхней части лесного пояса, на субальпийских и альпийских.

6. *Chaerophyllum roseum* Bieb. Встречен и собран 28.V 1975 г. в сосновом лесу на обочине дороги в фазе полного цветения. В следующем году обнаружен по границе популяции *Anemone fasciculata* на небольшой площади, примерно в 0,5 м². Гербарные образцы: 27.V 1975 г. — ш.; 24.VI 1976 г. — ш.; 11.VIII 1978 г. — вег. Вид определен В. М. Косых. Это кавказский вид, описанный из Грузии, растет на альпийских и субальпийских лугах, на горных склонах.

7. *Betonica grandiflora* Willd. Растет отдельными пятнами по всей поляне и единично в радиусе 0,5 км — вегетирующие особи этого вида. 11.VIII 1978 г. собран гербарный образец в фазе цветения. В определении вида принимала участие О. Н. Дубовик. Вид распространен на Кавказе, в Восточной Анатолии и Иране. Встречается в альпийском и субальпийском поясах, на лугах.

Факт нахождения такого значительного количества новых для Крыма видов в одном месте, на небольшой площади наводит на мысль об их интродукции в уроч. Красный камень. Однако у нас