

ФЕДЕРАЛЬНОЕ ГОСУДАРСТВЕННОЕ БЮДЖЕТНОЕ
УЧРЕЖДЕНИЕ НАУКИ
БОТАНИЧЕСКИЙ ИНСТИТУТ ИМ. В. Л. КОМАРОВА
РОССИЙСКОЙ АКАДЕМИИ НАУК

RUSSIAN ACADEMY OF SCIENCES
KOMAROV BOTANICAL INSTITUTE

**NOVITATES
SYSTEMATICAE
PLANTARUM
VASCULARIUM**

Tomus 45

Institutum Botanicum nomine V. L. Komarovii
Petropoli — 2014

**НОВОСТИ
СИСТЕМАТИКИ
ВЫСШИХ РАСТЕНИЙ**

Том 45

Ботанический институт им. В. Л. Комарова РАН
Санкт-Петербург — 2014

УДК [582.35/.99+581.9](050)

Редакционная коллегия:

Н. Н. Цвелёв (ответственный редактор), *И. В. Татанов* (секретарь),
Л. В. Аверьянов, Д. В. Гельтман, Р. В. Камелин, И. В. Соколова

Ботанический институт им. В. Л. Комарова РАН
197376, Санкт-Петербург, ул. Профессора Попова, 2; novitates@binran.ru

Editorial board:

N. Tzvelev (chief editor), *I. Tatanov* (editorial assistant),
L. Averyanov, D. Geltman, R. Kamelin, I. Sokolova

Komarov Botanical Institute of RAS
197376, Saint-Petersburg, Professor Popov Str., 2; novitates@binran.ru

*Печатается по решению Ученого совета
Ботанического института им. В. Л. Комарова РАН*

Новости систематики высших растений / Под ред. Н. Н. Цвелёва. Т. 45. — СПб.: Ботанический институт им. В. Л. Комарова РАН, 2014. — 157 с., 24 с. ил.

Сборник содержит 24 оригинальные статьи по вопросам систематики, географии и эволюции сосудистых растений. В статьях описан ряд новых для науки таксонов, произрастающих в различных регионах Евразии, Африки, Америки, даны критические обзоры сложных в таксономическом отношении групп растений, обнаружены новые номенклатурные комбинации, предложены впервые разработанные или модернизированные системы некоторых таксонов, типифицированы названия ряда таксонов, приведены сведения о наиболее интересных флористических находках на территории России и государств Средней Азии.

Книга предназначена для специалистов по систематике высших растений, флористов, геоботаников и биологов других специальностей.

Novitates systematicae plantarum vascularium / Ed. by N. Tzvelev. Vol. 45. — Saint-Petersburg: Komarov Botanical Institute of RAS, 2014. — 157 p., 24 p. ill.

ISSN 0568-5443

© Коллектив авторов, 2014

© Ботанический институт им. В. Л. Комарова РАН,
2014

44 том опубликован 28 декабря 2013 г.
Volume 44 was published 28 December 2013

В. М. Васюков

V. Vasjukov

О КРЫМСКИХ ТИМЬЯНАХ (THYMUS L., LAMIACEAE)
ON CRIMEAN THYMES (THYMUS L., LAMIACEAE)

Институт экологии Волжского бассейна РАН
Лаборатория проблем фиторазнообразия
445003, Тольятти, ул. Комзина, 10
vvasjukov@yandex.ru

Приведен обзор рода *Thymus* L. в Крыму, включающий 16 видов (13 из которых — эндемики) из 2 секций — sect. *Verticillati* Klokov и sect. *Subbracteati* Klokov. Дан ключ для определения видов; для видов приведены основные синонимы, сведения о типовом материале, экологии и географическом распространении. Обозначены лектотипы *T. marschallianus* Willd. и *T. moldavicus* Klokov et Des.-Shost. и неотип *T. roegneri* K. Koch. Для крымского эндемика *T. attenuatus* Klokov предложено заменяющее название *T. stankovii* Vasjukov nom. nov. Виды *T. littoralis* Klokov et Des.-Shost. и *T. stankovii* рекомендованы к охране.

Ключевые слова: *Thymus*, Крым.

Мнения исследователей о количестве и объеме видов рода *Thymus* L. (*Lamiaceae*) флоры Крыма очень различны. Для полуострова приводят от 5 до 20 видов (Клоков, Десятова-Шостенко, 1935, 1936, 1938; Зефилов, 1951, 1966; Клоков, 1954, 1960, 1973; Станков, Талиев, 1957; Определитель..., 1972; Jalas, 1972; Меницкий, 1978; Барбарич, 1987; Ена, 2012; и др.). Мы принимаем для Крыма морфологически дифференцированные, приуроченные к определенным географическим районам и условиям местообитаний 16 видов рода *Thymus*, относящиеся к секциям *Verticillati* Klokov и *Subbracteati* Klokov.

Перечень таксонов приведен в основном по системе рода *Thymus*, разработанной М. В. Клоковым (1954, 1973). Основой работы послужили гербарные материалы, включая типовые, хранящиеся в Гербариях LE, MOSP, MW, KW, NNSU, PVB и др.

КЛЮЧ ДЛЯ ОПРЕДЕЛЕНИЯ ВИДОВ ТИМУС КРЫМА

1. Листья с обеих сторон густо покрыты короткими и длинными волосками 2.
- + Листья голые или с мелкими щетинками (иногда отдельные экземпляры с редкими волосками) 7.
2. Стебли под соцветием (и ниже) покрыты вниз направленными короткими волосками. Соцветия головчатые, цветоножки во время цветения

- очень короткие. Растения с б. м. длинными ползучими стволиками (секция *Subbracteati*) 3.
- + Стебли под соцветием (и ниже) покрыты б. м. длинными оттопыренными волосками. Соцветия б. м. головчатые или удлинённые и прерванные. Растения с б. м. длинными ползучими или иногда (*T. littoralis*) недлинными горизонтальными стволиками (секция *Verticillati*) 4.
3. Стеблевые листья 5–11 мм дл. и 0.25–0.75 мм шир., узколинейно-лопатчатые, сидячие. Чашечки во время цветения 2.75–3.5 мм дл. Генеративные побеги 1.5–3(4) см выс. 15. *T. pseudohumillimus*.
- + Стеблевые листья 5–11 мм дл. и 1.3–2 мм шир., отчасти лопатковидные с продолговато-обратнояцевидной пластинкой на обособленных черешках, отчасти продолговато-эллиптические с невыраженными черешками. Чашечки во время цветения около 4 мм дл. Генеративные побеги 1.5–5 см выс. 12. *T. liaculatus*.
4. Стеблевые листья линейно-лопатчатые, 8–15 мм шир. и 0.75–2.5 мм шир. Соцветия вначале головчатые, к концу цветения вытянутые; цветоножки во время цветения очень короткие. Генеративные побеги 3–14 см выс. 1. *T. roegneri*.
- + Стеблевые листья продолговато-эллиптические или линейно-продолговатые. Соцветия обычно к концу цветения вытянутые и прерванные; цветоножки более длинные 5.
5. Все листья генеративных побегов с явственными черешками, 9–15 мм дл. и 1.75–3 мм шир. Чашечки во время цветения 3.5–3.75 мм дл. Генеративные побеги до 15 см выс. 7. *T. littoralis*.
- + Верхние (и б. ч. средние) стеблевые листья генеративных побегов сидячие или с короткими черешками 6.
6. Генеративные побеги 8–25 см выс., густо покрыты волосками около 1–2 мм дл. Стеблевые листья 9–18 мм дл. и 1–2.8(4) мм шир., по краю с волосками до 1.5 мм дл. Цветоножки 2–4 мм дл., чашечки 4–6 мм дл., снаружи трубка со всех сторон густо покрыта волосками около 1 мм дл. 5. *T. zelenetzkyi*.
- + Генеративные побеги 4–7 см выс., менее густо покрыты волосками 0.5–1 мм дл. Стеблевые листья 7–12(15) мм дл. и 1–1.5(2) мм шир., с более короткими волосками по краю. Цветоножки 1–1.5 мм дл.; чашечки 3.5–4.5 мм дл., трубка только на нижней стороне б. м. густо покрыта короткими волосками 3. *T. hirtellus*.
- 7(1). Стебли под соцветием (и ниже) покрыты вниз направленными короткими волосками. Соцветия головчатые, цветоножки во время цветения очень короткие. Растения с б. м. длинными ползучими стволиками (секция *Subbracteati*) 8.
- + Стебли под соцветием покрыты б. м. длинными оттопыренными волосками. Соцветия б. м. головчатые или удлинённые и прерванные. Рас-

- тения с укороченными или б. м. развитыми ползучими стволиками (секция *Verticillati*) 10.
8. Стеблевые листья узколинейно-лопатчатые, 4.5–11 мм дл. и 0.25–0.75 мм шир., сидячие, по краю до середины и выше с волосками. Чашечки во время цветения 3–4.3 мм дл. (при плодах до 4–5.3 мм); зубцы верхней губы по краю без ресничек (у всех других крымских видов зубцы верхней губы чашечки с ресничками). Генеративные побеги 1.5–6 см выс. 16. *T. tauricus*.
- + Стеблевые листья обычно 1.5–2 мм шир., черешковые 9.
9. Стеблевые листья линейно-лопатчатые, 6–12 мм дл. и 1.5–2(2.5) мм шир., по краю до середины и выше с волосками, с б. м. длинными черешками. Чашечки во время цветения 4–4.5 мм дл. (при плодах до 6 мм). Генеративные побеги 3–7 см выс. 13. *T. eupatoriensis*.
- + Стеблевые листья продолговато-эллиптические, 5–11 мм дл. и (1)1.5–2(2.5) мм шир., по краю только в нижней части с волосками. Чашечки во время цветения 3–3.5 мм дл. Генеративные побеги многочисленные, до 12 см выс. 14. *T. moldavicus*.
10. Растения с ползучими, лежачими или косо восходящими вегетативными побегами. Листья, по крайней мере нижние стеблевые, черешковые. Соцветия удлиненно-головчатые или прерванные. Чашечки во время цветения 3–6 мм дл. 11.
- + Растения без лежачих побегов, с восходящими или почти прямостоячими вегетативными (и генеративными) побегами; стволики короткие и слабо одревесневающие. Все листья сидячие, продолговато-эллиптические. Соцветия из расставленных ложных мутовок. Чашечки во время цветения 2.2–4 мм дл. 14.
11. Все листья с заметными короткими черешками, средние стеблевые продолговато- или линейно-эллиптические, (9)12–25(28) мм дл. и (1)1.5–4(5) мм шир. Чашечки во время цветения (3)3.5–5 мм дл. (при плодах 4–5.5 мм). Генеративные побеги 5–23 см выс. 8. *T. dimorphus*.
- + Верхние и б. ч. средние стеблевые листья сидячие 12.
12. Листья в основном линейно-лопатчатые, 10–15 мм дл. и 1–1.5(2) мм шир. Чашечки во время цветения 3–3.5 мм дл. (при плодах до 4–5 мм). Генеративные побеги 3–10(15) см выс. 2. *T. callieri*.
- + Листья продолговато-эллиптические до линейно-продолговатых. Чашечки во время цветения 3–5 мм дл. 13.
13. Генеративные побеги 2.5–12 см выс., под соцветием покрыты волосками 0.2–0.8 мм дл. Средние стеблевые листья 3–18 мм дл. и 0.5–2.3 мм шир. Венчики 6–9 мм дл., малиновые 4. *T. stankovii*.
- + Генеративные побеги 8–25 см выс., под соцветием покрыты волосками 0.5–1.5 мм дл. Средние стеблевые листья 6–18 мм дл. и 1–3(3.5) мм шир. Венчики 4.5–7 мм дл., лиловые или малиновые 6. *T. jajlae*.

14. Чашечки во время цветения 2.3–2.8(3) мм дл. (при плодах до 3.5 мм). Стеблевые листья 12–30 мм дл. и 2.5–5(7.5) мм шир., по краю только у основания с редкими волосками. Генеративные побеги 12–37 см выс. 11. *T. marschallianus*.
- + Чашечки во время цветения 3–4 мм дл. (при плодах до 5 мм) 15.
15. Генеративные ветви 3–15 см выс. Стеблевые листья (12)15–20 мм дл. и 1.5–2.5(3.5) мм шир., по краю только у основания с волосками. Соцветие не разветвленное. Чашечки 3–3.3 мм дл. (при плодах до 3.5–4 мм) ... 10. *T. dzevanovskyi*.
- + Генеративные ветви 12–30 см выс. Стеблевые листья 7–20 мм дл. и 2–5 мм шир., по краю в нижней части до $\frac{1}{3}$ с волосками. Соцветие б. ч. разветвленное. Чашечки 3.5–4 мм дл. (при плодах до 5 мм) 9. *T. platyphyllus*.

Thymus L. 1753, Sp. Pl. 2: 590.

Sect. 1. *Verticillati* Klokov, 1954, Бот. мат. (Ленинград), 16: 297.

Ser. 1. *Callieriani* Klokov et Des.-Shost. 1936, Уч. зап. Харків. унів. 6–7: 293.

1. *T. roegneri* K. Koch, 1849, Linnaea, 21: 666.

≡ *T. serpyllum* L. var. *roegneri* (K. Koch) Nyman, 1890, Consp. Fl. Eur., suppl. 2: 257.

Описан из Крыма. *Typus*: *ignotus*. *Neotypus* (Vasjukov, hic designatus): «Ex Tauria meridionali» (MW — Гербарий акад. К. Триниуса, № 6869! = lectotypus *T. hirsutus* M. Bieb.). По протологу: «Suffruticosus, procumbens, ramis brevibus adscendentibus, capituliferis, villosus; Folia lineari-oblonga, superiora capitulum longe superantia; Flores subsessiles; Calycis labium superius dentibus lanceolatis, exterioribus conniventibus iustructum; Corolla rubro-lilarina; Labium superius integrum. Unterscheidet sich von dem mir unbekanntem *T. hirsutus* Bieb. durch ächte Villosität, durch nicht granfilzige Blätter, von denen die oberen nicht breiter sind, und wahrscheinlich durch die Stellung der Kelchzähne. In der Krim».

= *T. hirsutus* M. Bieb. 1808, Fl. Taur.-Cauc. 2: 59. — Описан из Крыма («Occurrit in Tauriae meridionalis rupestribus rarius»). *Lectotypus* (Губанов, 2002): «Ex Tauria meridionali» (MW — Гербарий акад. К. Триниуса, № 6869!).

Название *T. hirsutus* M. Bieb. следует считать синонимом *T. pannonicus* All., т. к. при его обнаружении в синонимике было включено полиномиальное название А. Галлера «*Th. foliis ellipticis hirsutis*. Hall. Hist. n. 236» (рис. 1), ранее процитированное в протологе названия *T. pannonicus*. Таким образом, название *T. hirsutus* является излишним, хотя и законным (см. International..., 2012: Art. 52.2, Ex. 12).

1163. THYMUS *hirsutus*.

Th. floribus subcapitatis, caulibus procumbentibus, foliis linearis-subulatis planis undique pilosissimis.

Th. villosus? *Pall. ind. taur.*

Th. foliis ellipticis hirsutis. *Hall. hist. n. 236.*

Thymus. *Gmel. fib. 3. p. 246. n. 31. var. 2.*

Serpyllum ramosissimum hirsutum angustifolium, floeculis violaceis. *Amm. ruth. n. 68.*

Serpyllum pannonicum tertium. *Clus. hist. 1. p. 360.*

Occurrit in Tauriae meridionalis rupestribus rariis. †

Habitus et affinitas summae praecedentis varietatis β. Dif- fert caulibus brevioribus cum foliis pilis confertis erectis totis obtectis et albicantibus. An varietas?

Th. montanus *Waldst. et Kit.* uti video ex specimenibus fideis hungaricis aliisque a me in Galliciâ Poloniae lectis, est **Serpyllum** pannonicum primum, nec tertium *Clusii*; quod moneo, quum hoc ad nostrum referendum esse omnino videatur.

Рис. 1. Протолог *Thymus hirsutus* M. Bieb. из работы F. A. Marschall von Bieberstein «Flora taurico-caucasica», t. 2 (1808: 59).

= *T. villosus* Pall. ex M. Bieb. 1808, Fl. Taur.-Cauc. 2: 59, nom. illeg., non L. 1753. — Описан из Крыма («ind. Taur»). *Typus*: ignotus.

Горные луговины и каменистые склоны. Эндемик юга Крыма (в горной части п-ова, гл. обр. на яйле и в др. местах — Алушта, Керченский п-ов, Феодосия, Симферополь).

М. В. Клоков (1954) исключает *T. roegneri* из флоры Кавказа и Балканского п-ова.

2. *T. callieri* Borbás ex Velen. 1904, Sitzungsber. Böhm. Ges. Wiss. 28: 16, p. p.

Описан из Крыма. *Lectotypus* (Jalas, 1971: 261): «Simferopol, in collibus prope coloniam Neusatz, 28 VI 1900, № 697, A. Callier» (PRC; *isolectotypi* — BP, FR, GB, KFTA, M, W, WU).

Каменистые степи и склоны в предгорьях. Эндемик юга Крыма (в горной части п-ова: северная граница проходит через Симферополь, Карасу-Базар и Феодосию).

Идентичность экземпляров с Балканского п-ова с типичными крымскими *T. callieri* Borbás ex Velen. s. str. сомнительна (Клоков, 1954 и др.).

Б. М. Зефи́ров (1951) описал близкие к *T. callieri* виды, по-видимому, представляющие гибридные формы этого вида и не имеющие таксономического значения:

T. karadagensis Zefir. 1951, Бот. мат. (Ленинград), 14: 351. — Описан из Крыма (Карадаг). Турус: «Tauria, Karadag, in declivitate septentrionale montis Zub, 7 VIII 1929, fl., Pupkova» (NNSU!).

T. holophyllus Zefir. 1951, цит. соч.: 355. — Описан из Крыма (Мал. Мегном). Турус: «Tauria, Parv. Meganom, in declivi saxoso ad suboriente spectante, in subuleto, VII 1947, Sefirov» (YALT).

3. *T. hirtellus* Klokov, 1960, во Фл. УРСР, 9: 665, 309, рис. 45.

Описан из южн. Крыма. Турус: «Tauria, Hortus Botanicus Nikitensis, in decliviis lapidosis, 17 VI 1956, М. Клоков» (KW!).

На каменистых склонах и скалах. Эндемик юга Крыма (Ялтинский р-н, мыс Мартьян, окр. пос. Никиты).

4. *T. stankovii* Vasjukov nom. nov.

≡ *T. attenuatus* Klokov, 1960, во Фл. УРСР, 9: 666, 311, рис. 46, nom. illeg., non St.-Lag. 1880.

Описан из южн. Крыма. Турус: «Крим, Ялтинський р-н, Нікітський бот. сад, мис Мартіянь, кам'янисті схили, скالی, 15 VI 1956, М. Клоков» (KW000025111!). — Табл. I.

На каменистых склонах и обнажениях. Эндемик юга Крыма (предгорья и юг — окр. Севастополя, Сухарь балка, Ялтинский р-н, мыс Мартьян, окр. пос. Краснокаменка, Никита).

Вид назван в честь выдающегося российского ботаника, профессора Сергея Сергеевича Станкова.

5. *T. zelenetzkyi* Klokov et Des.-Shost. 1936, Тр. Бот. инст. АН СССР, сер. 1, 2: 284.

Описан из Крыма (яйла). Турус: «Ай-Петринская яйла, опытный участок, VI 1914, Левандовский» (CWU, утрачен). Neotypus (Крицька, 2014: 307): «Крым, Никитская яйла, 22 VIII 1964, Смолко» (KW).

Горные склоны, опушки лесов у верхней границы. Эндемик горного Крыма (яйла).

6. *T. jajlae* (Klokov et Des.-Shost.) Stankov, 1949, в Станков и Талиев, Опред. высш. раст. европ. части СССР: 846.

≡ *T. dimorphus* Klokov et Des.-Shost. var. *jajlae* Klokov et Des.-Shost. 1936, Тр. Бот. инст. АН СССР, сер. 1, 2: 284. ≡ *T. dimorphus* subsp. *jajlae* (Klokov et Des.-Shost.) Klokov et Des.-Shost. 1938, Уч. зап. Харків. унів. 14: 121.

Описан из Крыма (яйла). Турус: «Крым, Никитская яйла, на пологом травянистом склоне за мостом около шоссе, 15 VII 1913»

(CWU, утрачен). Neotypus (Крицька, 2014: 304): «Крымская обл., Горный Крым, Никитская яйла, 1 VIII 1955, М. Клоков» (KW, № 025584!).

Осыпи, задернованные горные склоны, опушки у верхней границы лесов. Эндемик горного Крыма.

7. *T. littoralis* Klokov et Des.-Shost. 1936, Тр. Инст. бот. Харків. унів. 1: 113.

Описан из Крыма (Арабатская стрелка). Turus: «Арабатская стрелка, прибрежная полоса бер. Азовского лимана, 12 VI 1932, Воронова» (CWU, утрачен). Neotypus (Крицька, 2014: 305): «Крымская обл., Арабатская стрелка, на песках, 1 VI 1972, Н. Лоскот» (KW, № 025591!).

Приморские пески. Эндемик сев.-вост. Крыма (Арабатская стрелка).

8. *T. dimorphus* Klokov et Des.-Shost. 1927, Тр. сільсько-госп. бот. 1, 3: 122.

Описан с юго-вост. Украины. Turus: «Жданов [Мариуполь], степные склоны над Кальчиком, 13 VI 1925, Клоков» (CWU; paratypus — KW, № 025159!).

= *T. maeoticus* Zefir. 1951, Бот. мат. (Ленинград), 14: 354. — Описан из Крыма (Арабатская стрелка). Turus: «Tauria, Geniczesk, Arabatschaja strelka, mare Maeotis (Геническ, Арабатская стрелка), 13 V 1914, Meyer» (LE).

Каменистые степи, обнажения кристаллических пород, приморские пески. Сев.-вост. Крым (Арабатская стрелка, окр. пос. Красногорка, Королёв, Марфовка). — Общ. распр.: степная зона Причерноморья от Днестра до предгорий Кавказа.

Данный вид, по мнению М. В. Клокова (1973) и нашему, не является гибридным образованием. Гинодияция у него проявляется более резко, чем у других видов рода.

Ser. 2. *Marschalliani* Klokov et Des.-Shost. 1936, Уч. зап. Харків. унів. 6–7: 293.

9. *T. platyphyllus* Klokov, 1960, во Фл. УРСР, 9: 667, 327, рис. 50.

Описан из Крыма (Керченский п-ов). Turus: «Tauria, distr. Simmericus, prope pag. Ossovkin, in decliviis steppaceis, 12 VI 1955, A. Barbarycz et D. Dobroczajeva» (KW!).

Степные склоны. Эндемик вост. Крыма (Керченский п-ов, окр. пос. Осовини).

10. *T. dzevanovskiyi* Klokov et Des.-Shost. 1936, Тр. Бот. инст. АН СССР, сер. 1, 2: 279.

Описан из Крыма. Туркус: «Окр. Симферополя, правый берег р. Салгира, в 3–4 км вверх по течению, 4 VI 1925, Дойч и Глобенко» (CWU, утрачен). Неотуркус (Крицька, 2014: 303): «Крым, Симферополь, задернованный склон за Петровской балкой, 5 VII 1955, М. Клоков» (KW).

Степные склоны, кустарники. Эндемик Крыма (лесостепная предгорная часть и реже по южному побережью).

T. dzevanovskiy иногда необоснованно объединяют с центральноевропейским *T. kosteleckyanus* Opiz (1825, Naturalientausch, 9: 104).

11. *T. marschallianus* Willd. 1800, Sp. Pl. 3, 1: 141.

Описан из Крыма (бывш. Таврическая губ.). Lectotypus (Vasjukov, hic designatus): «Ex Herb. Willdenow» (B-W 11029-02 0!). — Табл. II.

Степные склоны, у дорог. Редко в Крыму (окр. Симферополя, Балаклава, Аязьма, Гурзуф, Генуэзская крепость, Ястребцы); возможно, заносное (Клоков, Десятова-Шостенко, 1936 и др.). — Общ. распр.: лесостепная и степная зоны Евразии от Южн. Буга до Иртыша.

В 1971 г. P. Schmidt предложил (in sched.) в качестве лектотипа названия этого вида образец F. A. Marschall von Bieberstein («е Tauria») в Гербарии НАЛ (NAL0014427), но он не соответствует ни описанию (рис. 2), ни современному представлению о *T. marschallianus* (в действительности принадлежит к *T. callieri*), поэтому во избежание номенклатурных изменений не может быть принят в качестве лектотипа.

В коллекции С. L. Willdenow Гербария В (Berlin-Dahlem) в папке с *T. marschallianus* Willd. (<http://herbarium.bgbm.org/object/BW11029000>) хранятся 5 образцов. Из них только один — B-W 11029-02 0 (без указания происхождения) соответствует первоописанию *T. marschallianus* и обозначается нами здесь в качестве лектотипа его названия; из числа других образцов три относятся к *T. pallasianus* Heine Braun (B-W 11029-03 0, B-W 11029-04 0, B-W 11029-05 0; Поволжье и г. Николаев) и один — к *T. callieri* (B-W 11029-01 0).

Некоторые зарубежные исследователи (Ronniger, 1927; Jalas, 1971, 1972; и др.) сводят *T. marschallianus* в синонимы к *T. pannonicus* All. (1773, Auct. Syn. Meth. Stirp. Horti Taurin.: 6, non All. 1785, Fl. Pedem.: 20. — Lectotypus (A. Thellung in Ronniger, 1927: 242): [Icon] C. Clusius, 1583, Rar. Stirp. Hist.: 627, «*Serpillum pannonicum* III»). Необходимость сохранения названия *T. marschallianus* обоснована в работах Ю. Л. Меницкого (1973) и Е. Е. Гогиной (1975, 1990). *T. pannonicus* — псевдорепентный вид с моноподиальным нарастанием осевых побегов, а *T. marschallianus* — субэректный вид с симподиальным нарастанием осевых побегов.

По мнению М. В. Клокова (1954 и др.), указания *T. marschallianus* для Центр. Европы и Балканского п-ова относятся к другим, хотя и близким видам или гибридогенным комплексам различного происхождения.

8. **THYMUS** *Marschallianus*. W.

T. floribus verticillato-spicatis, caule suffruticoso erecto, foliis lineari-lanceolatis obtusiusculis planis subtriplinerviis basi ciliatis. W.

Thymus Zygis. *Pall. Nov. Act. Petrop. 10. p. 313.*

Marschallscher Thymian. W.

Habitat in Tauria. § (v. l.)

Caules semipedales basi ramosi plures e radice, erecti, teretes superne pubescentes. Folia opposita lineas 8 longa, sesqui lineas lata, brevissime petiolata, lineari-lanceolata, utrinque attenuata obtusiuscula plana, utraque pagina glabra, subtus obscure triplinervia punctata, margine basin versus ciliata. Flores verticillati, verticillis ad apicem caulis congestis et in spicam confertis. Folia floralia superiora verticillorum ut caulina sed breviora et trinervia. Calyces hirti striati. Corollae calyce longiores. Variat foliis duplo angustioribus. Abunde a praecedente distinctus nec habitu similis. Hanc plantam in Tauria detexit L. B. Marschall ab Biberstein, plantarum scrutator sagacissimus et indefessus. W.

Рис. 2. Протокол *Thymus marschallianus* Willd. из работы С. Л. Willdenow «Species plantarum», t. 3, ps 1 (1800: 141).

Sect. 2. *Subbracteati* Klokov, 1954, Бот. мат. (Ленинград), 16: 315.

Ser. 1. *Pseudocarnosuli* Klokov et Des.-Shost. 1936, Уч. зап. Харків. унів. 6–7: 291.

12. *T. liaculatus* Klokov, 1960, во Фл. УРСР, 9: 668, 334, рис. 52.

Описан из Крыма (Тарханкутский п-ов). *Typus*: «Tauria, dit. Czormorskiensis, in steppa lapidosa prope promont. Trchankut, 9 V 1956» (KW!).

Каменистые степные склоны. Эндемик сев.-зап. Крыма (Тарханкутский п-ов, Оленёвка, мыс Тарханкут).

13. *T. eupatoriensis* Klokov et Des.-Shost. 1936, Тр. Бот. инст. АН СССР, сер. 1, 2: 285.

Описан из Крыма (окр. Евпатории). *Typus*: «Крымский п-ов, Фрайдорфский р-н, совхоз Тагайлы на В от хут. Булгаковка, всхолмленная равнина, 26 V 1932, Козлов» (CWU; isotypus — KW, № 025571!).

Степные склоны с известняковыми почвогрунтами. Эндемик равнинного Крыма (гл. обр. сев.-зап., реже вост. (Семеновка — Мысовое)).

14. *T. moldavicus* Klokov et Des.-Shost. 1932, Вісн. Київ. бот. саду, 16: 17.

Описан с юга Украины. Lectotypus (Vasjukov, hic designatus): «АМССР, известняковые обнажения в балке близ с. Талигьк, кое-где прикрытые черноземом, 4 VII 1930, П. Опперманн, М. Котов» (KW, № 025594!).

Каменистые известняковые склоны. Зап. (р-н Евпатории) и вост. (Керченский п-ов) Крым. — Общ. распр.: ?Польша, Молдова, юго-зап. Украина (Николаевская, Одесская и Херсонская обл.).

Ser. 2. *Humillimi* Klokov et Des.-Shost. 1936, Уч. зап. Харків. унів. 6–7: 291.

15. *T. pseudohumillimus* Klokov et Des.-Shost. 1936, Тр. Бот. инст. АН СССР, сер. 1, 2: 288.

Описан из Крыма (яйла). Turus: «Крым, Никитская яйла, выпасной участок Цустраха, под Гурзуфским седлом, эродированная депрессия выборочного задержания, 18 VIII 1932, Пивоварова» (CWU, утрачен). Neotypus (Крицька, 2014: 306): «Tauria, prope urbem Hurzuf, Babuhan-Jajla, 22 VIII 1927, P. Oksijuk» (KW).

Каменистые склоны. Эндемик горного Крыма (гл. обр. на яйле).

16. *T. tauricus* Klokov et Des.-Shost. 1936, Тр. Бот. инст. АН СССР, сер. 1, 2: 290.

Описан из Крыма (яйла). Turus: «Крым, Ялтинский р-н, на яйле над Кикенеизом, высота 850–1000 м, на открытых местах, 15 VIII 1905, Дзевановский» (CWU, утрачен). Neotypus (Крицька, 2014: 307): «Крым, Никитская яйла, 22 VIII 1964, Смолко» (KW).

Каменистые склоны. Эндемик горного Крыма (гл. обр. на яйле).

Многие виды тимьянов образуют плодущие и расщепляющиеся гибриды без устойчивых апогамных форм: *T. callieri* × *T. dzevanovskyi*, *T. callieri* × *T. jajlae*, *T. callieri* × *T. moldavicus*, *T. callieri* × *T. pseudohumillimus*, *T. callieri* × *T. roegneri*, *T. callieri* × *T. tauricus*, *T. dimorphus* × *T. moldavicus*, *T. dzevanovskyi* × *T. tauricus*, *T. jajlae* × *T. pseudohumillimus*, *T. jajlae* × *T. tauricus*, *T. roegneri* × *T. tauricus*, *T. zelenetzkyi* × *T. pseudohumillimus*, *T. zelenetzkyi* × *T. roegneri*.

13 из 16 видов *Thymus* флоры Крыма — узколокальные эндемики полуострова, нуждающиеся в сохранении всех природных попу-

ляций. Мы рекомендуем для включения в новое издание «Красной книги Российской Федерации» два эндемика Крыма — *T. littoralis* и *T. stankovii*.

Выражаю благодарность за консультации и помощь в работе Н. Н. Цвелёву, А. П. Сухорукову, М. С. Князеву, Л. И. Крицкой, В. А. Начичко, С. В. Саксонову, А. Н. Сенникову и И. В. Татанову. Отдельная благодарность С. Л. Мосякину, М. В. Шевере и О. М. Корниенко (Институт ботаники им. Н. Г. Холодного НАН Украины) за изображение типового образца *Thymus attenuatus* Klokov (образец дигитализирован О. М. Корниенко в рамках работы по сканированию типовых гербарных образцов в Гербарии KW, осуществляемой в рамках международного проекта «Global Plants Initiative» при финансовой поддержке «The Andrew W. Mellon Foundation», США).

Литература

- Барбарич А. И. Род Тимьян (Чебрець) — *Thymus* L. // Определитель высших растений Украины. Киев, 1987. С. 311–312. — Гогина Е. Е. Род Чабрец (Тимьян) — *Thymus* L. // Биологическая флора Московской области. 1975. Вып. 2. С. 137–168. — Гогина Е. Е. Изменчивость и формообразование в роде Тимьян. М., 1990. 208 с. — Губанов И. А. Каталог типовых образцов сосудистых растений Гербария Московского университета (MW). 2-е изд. М., 2002. 213 с. — Ена А. В. Природная флора Крымского полуострова. Симферополь, 2012. 232 с. — Зефилов Б. М. Губоцветные (*Labiatae*) Крыма (критико-систематический и географический обзор): Автореф. дис. ... канд. биол. наук. Горький, 1951. — Зефилов Б. М. Род *Thymus* L. — тимьян // Е. В. Вульф. Флора Крыма. Т. 3, вып. 2. М., 1966. С. 204–221. — Клоков М. В. Род Тимьян — *Thymus* L. // Флора СССР. Т. 21. М.; Л., 1954. С. 470–590. — Клоков М. В. Рід Чебрець — *Thymus* L. // Флора УРСР. Т. 9. Київ, 1960. С. 294–348. — Клоков М. В. Расообразование в роде тимьянов — *Thymus* L. на территории Советского Союза. Киев, 1973. 190 с. — Клоков М. В., Десятова-Шостенко Н. А. Новый вид роду *Thymus* L. з Криму // Тр. Наук.-досл. Ін-ту ботаніки, Харків. ун-т. 1936. № 1. С. 113–114. — Клоков М. В., Десятова-Шостенко Н. А. Чабрецы Крыма // Тр. Ботан. ин-та АН СССР. Сер. 1. Флора и систематика высших растений. 1936. Вып. 2. С. 275–293. — Клоков М. В., Десятова-Шостенко Н. А. Нові види роду *Thymus* L. з Європейської частини Союзу // Журн. Ін-ту ботаніки АН УССР. 1936. № 9(17). С. 193–203. — Клоков М. В., Десятова-Шостенко Н. А. Чебрець європейської частини СРСР // Уч. зап. Харків. ун-ту. 1938. № 14. С. 107–154. — Крицька Л. І. Типіфікація видів суцвієвих рослин, описаних із України: родина *Lamiaceae* (рід *Thymus*) // Укр. ботан. журн. 2014. Т. 71, № 3. С. 301–307. — Меницкий Ю. Л. Над-

видовые таксоны рода *Thymus* L. (*Labiatae*). II // Ботан. журн. 1973. Т. 58, № 7. С. 988–994. — Меницкий Ю. Л. Род Тимьян — *Thymus* L. // Флора европейской части СССР. Т. 3. Л., 1978. С. 191–204. — Определитель высших растений Крыма / Под ред. Н. И. Рубцова. Л., 1972. 550 с. — Станков С. С., Галиев В. И. Определитель высших растений европейской части СССР. 2-е изд. М., 1957. 741 с. — Clusius C. Rariorum aliquot Stirpium, per Pannoniam, Austriam, et vicinas quasdam provincias observatarum historia... Antverpiae, 1583. 766 p. — International code of nomenclature for algae, fungi and plants (Melbourne Code) adopted by the Eighteenth International Botanical Congress Melbourne, Australia, July 2011 / J. McNeill et al. Koenigstein, 2012. 232 p. (Regnum Vegetabile. Vol. 154). — Jalas J. Notes on *Thymus* L. (*Labiatae*) in Europe. I. Supraspecific classification and nomenclature // V. H. Heywood (ed.). Flora Europaea. Notulae Systematicae... № 9 // Bot. J. Linn. Soc. 1971. Vol. 64. P. 199–215. — Jalas J. Notes on *Thymus* L. (*Labiatae*) in Europe. II. Comments on species and subspecies // V. H. Heywood (ed.). Flora Europaea. Notulae Systematicae... № 10 // Bot. J. Linn. Soc. 1971. Vol. 64. P. 247–271. — Jalas J. *Thymus* L. // Flora Europaea. Vol. 3. Cambridge, 1972. P. 172–182. — Ronniger K. Über die Systematik und Nomenklatur einiger ungarischer *Thymus*-Arten // Ann. Soc. Cult. Comit. Castriferrei Civit. Sabaariae Mus. Castriferrei. 1927. T. 2. S. 238–243. — Röpert D. (ed.). Digital specimen images at the Herbarium Berolinense. 2000+ [continuously updated]. <http://ww2.bgbm.org/herbarium/> (Date of access: 19.12.2014).

Summary

The synopsis of species of the genus *Thymus* L. in the Crimea, comprising 16 species (13 of them endemics) from 2 sections (sect. *Verticillati* Klokov and sect. *Subbracteati* Klokov), and key for their determination are presented in the article. Lectotypes of *T. marschallianus* Willd. and *T. moldavicus* Klokov et Des.-Shost., and neotype *T. roegneri* K. Koch are designated. The replacement name *T. stankovii* Vasjukov nom. nov. is proposed for *T. attenuatus* Klokov. Species *T. littoralis* Klokov et Des.-Shost. and *T. stankovii* are recommended for protection.

Key words: *Thymus*, Crimea.

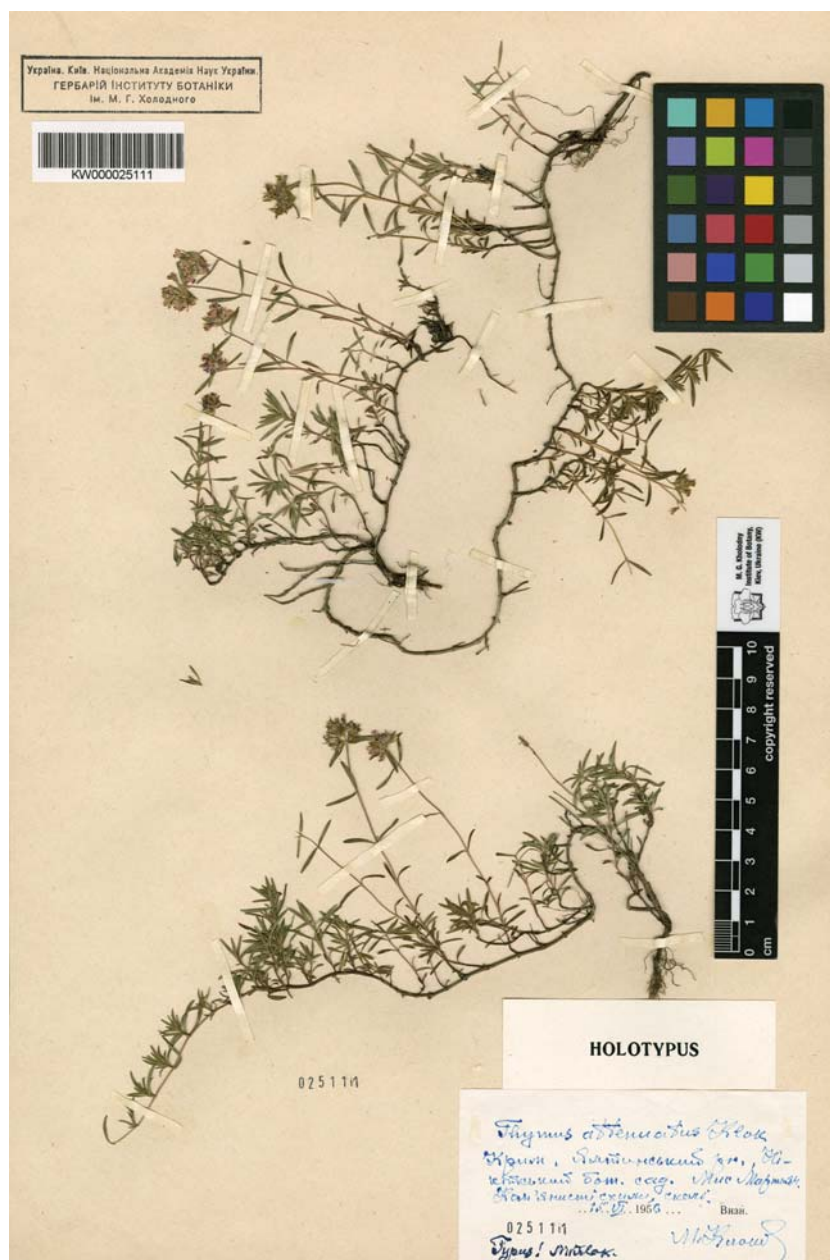


Таблица I. Тип *Thymus stankovii* Vasjukov (\equiv *T. attenuatus* Klokov).



Таблица II. Лектотип *Thymus marschallianus* Willd. (Röpert, 2000+: <http://ww2.bgbm.org/Herbarium/specimen.cfm?Barcode=BW11029020> / ImageId: 388585).